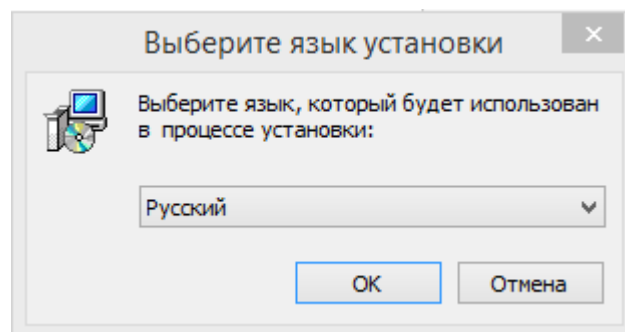
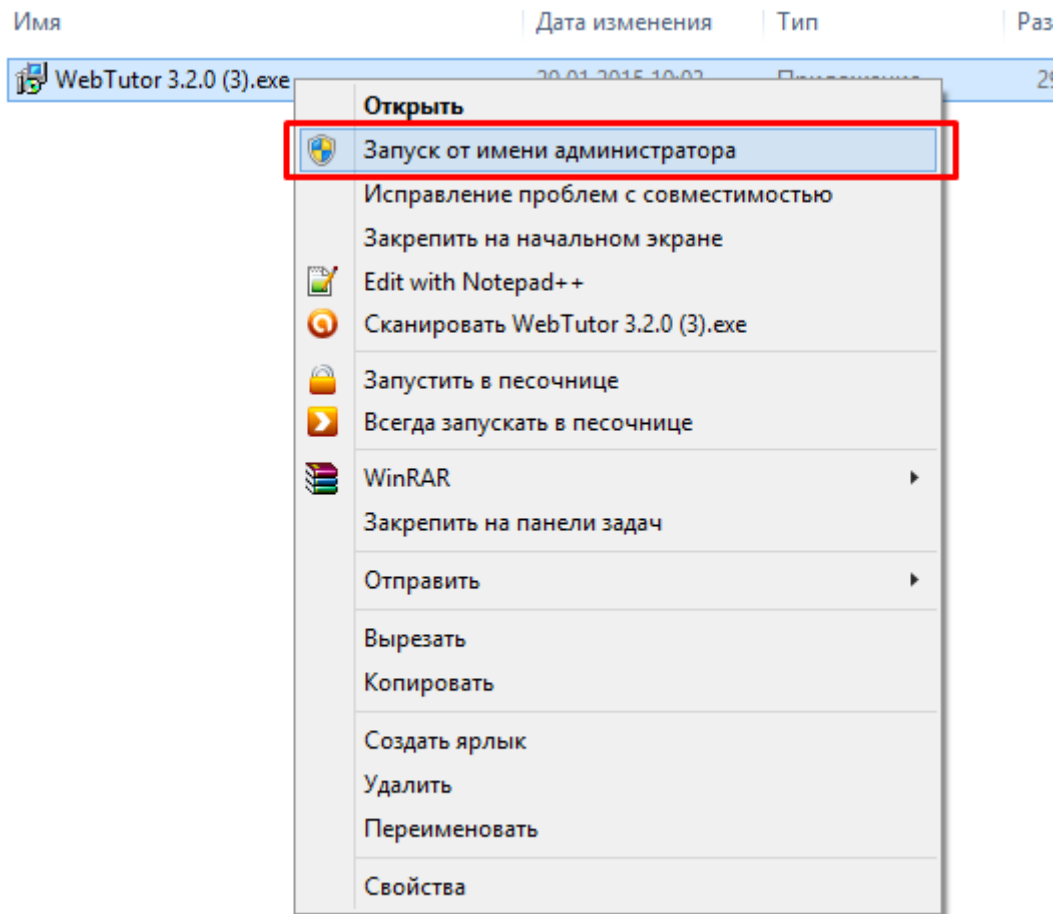
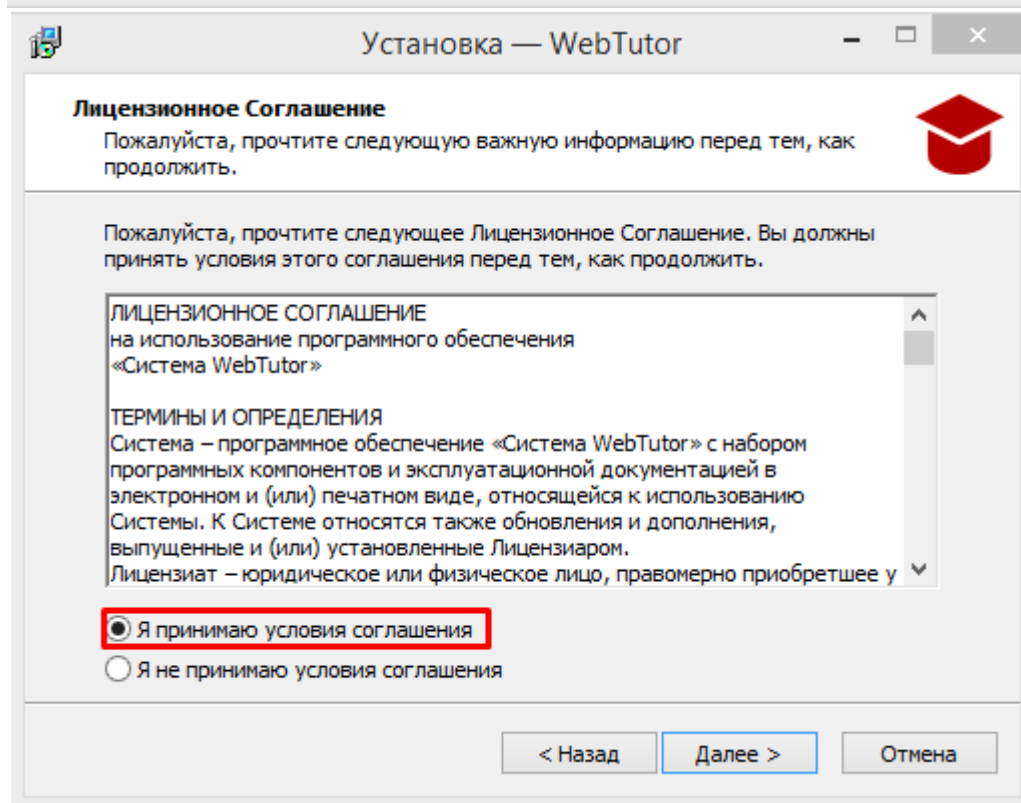
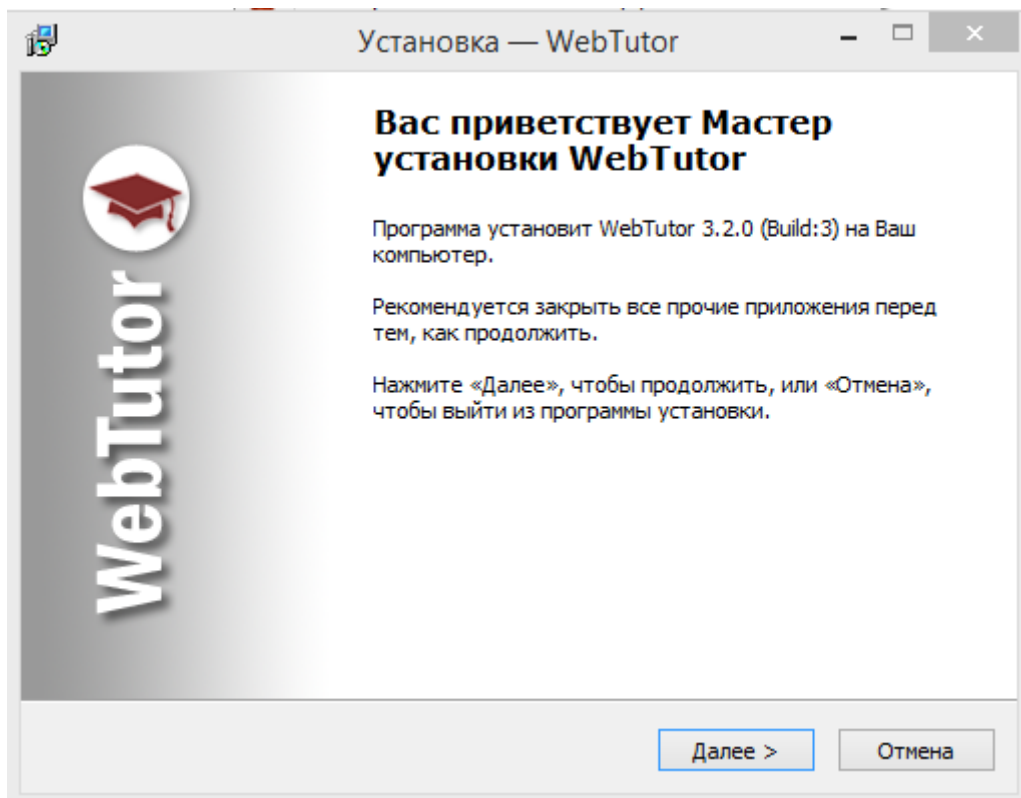
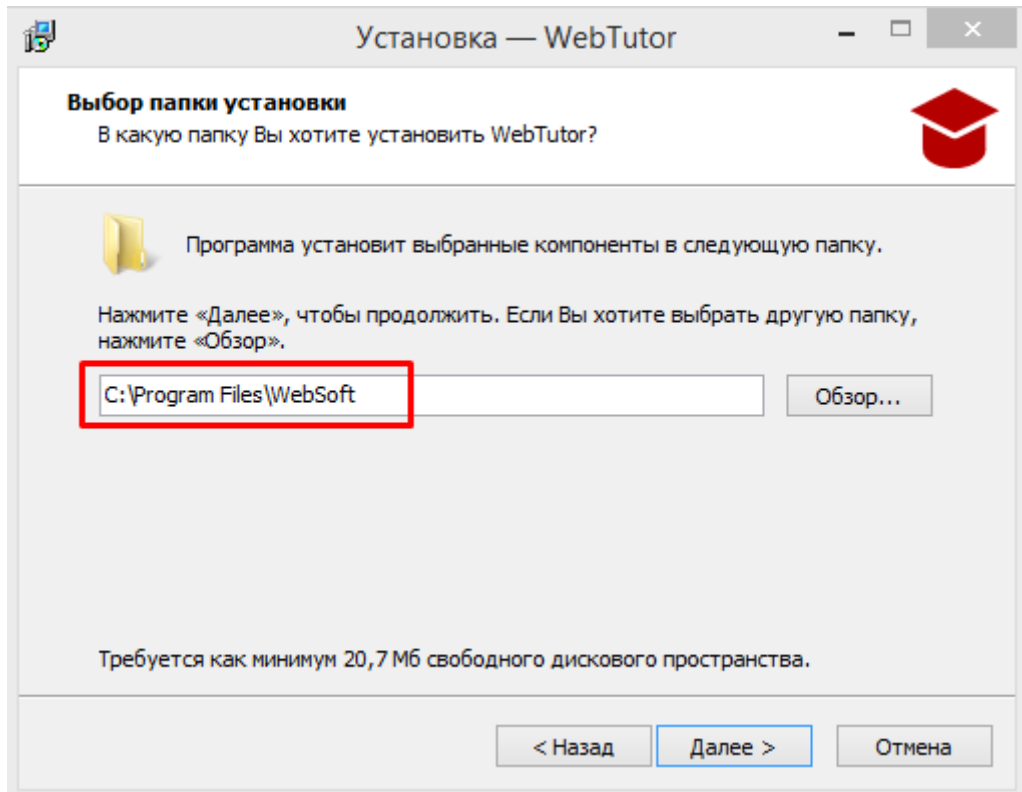


# Установка демо-версии WebTutor

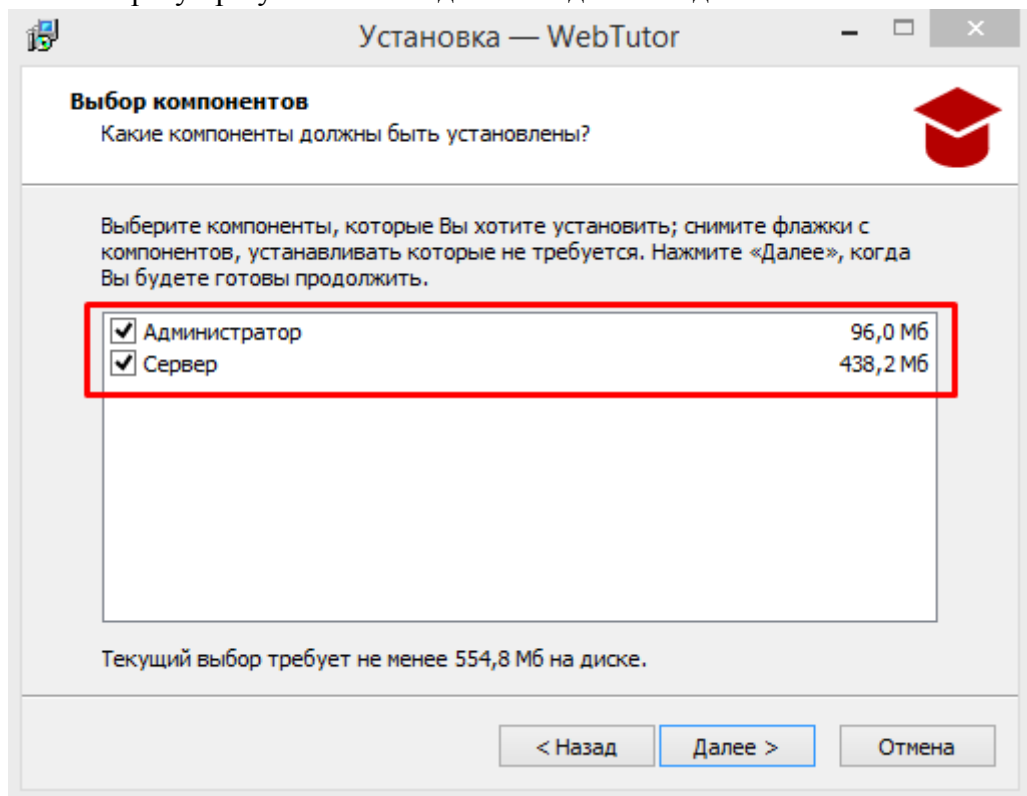
1. Запустите инсталлятор и проследуйте по диалоговым окнам. На операционных системах Новей за WindowsXP запускать установщик нужно с правами администратора.



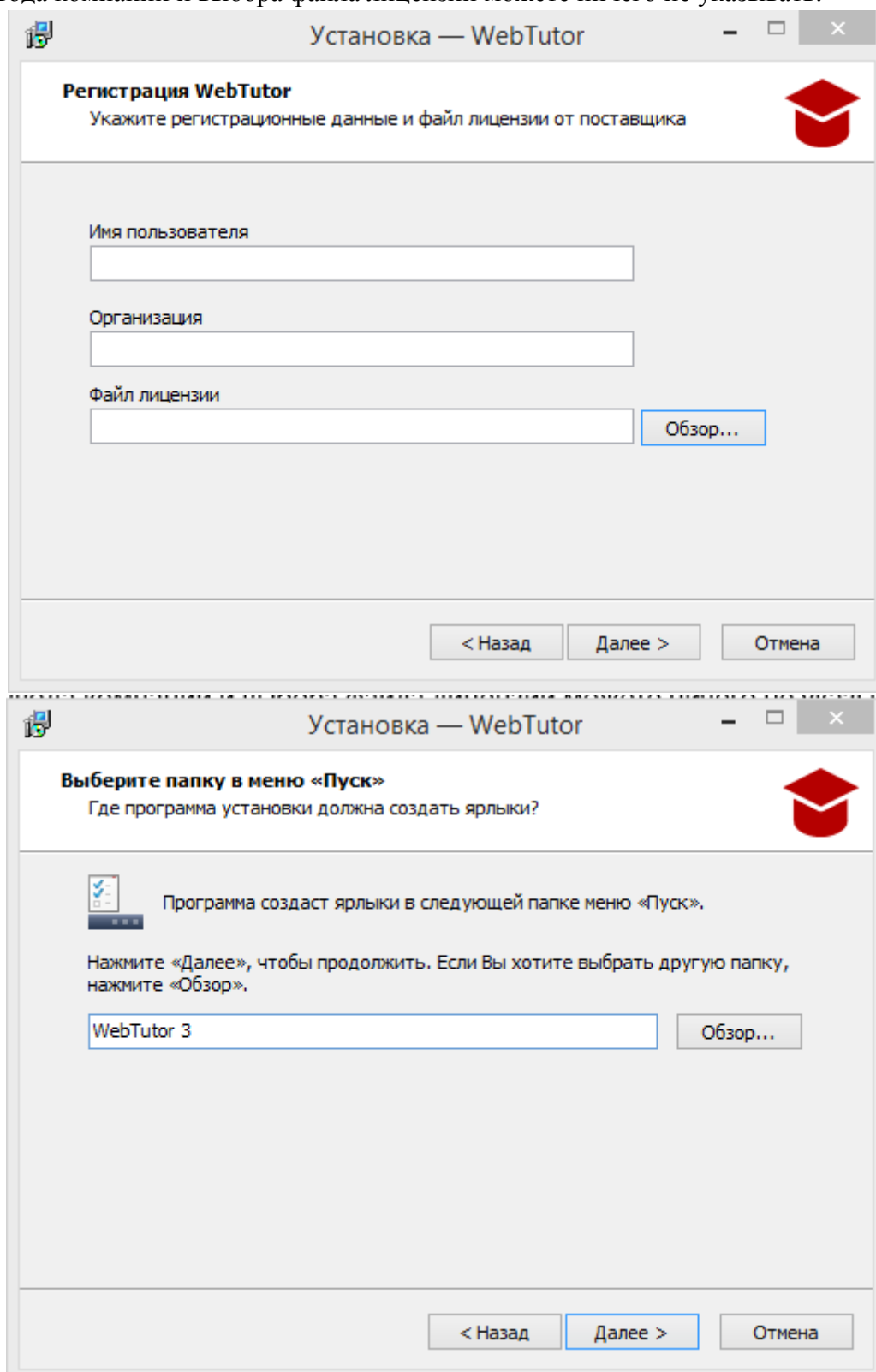


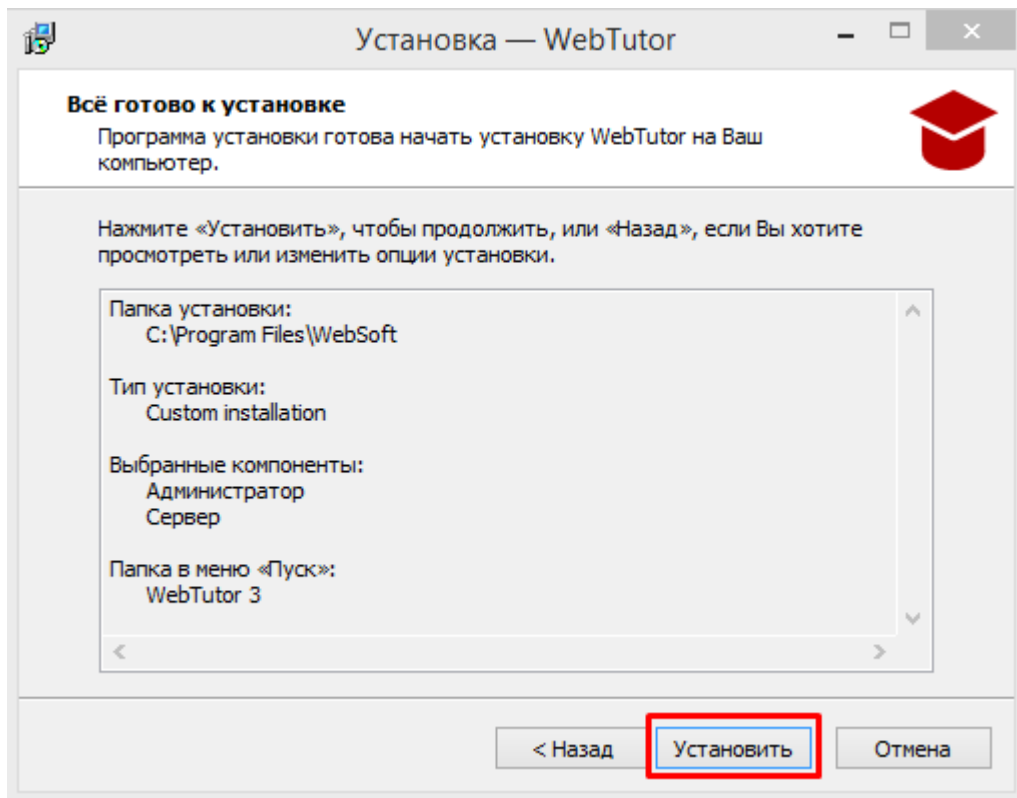


Директория с установленной программой сразу после установки может занимать 500Мб. Поэтому можете сразу при установке выделить отдельный диск и каталог.



В окне ввода компании и выбора файла лицензии можете ничего не указывать.

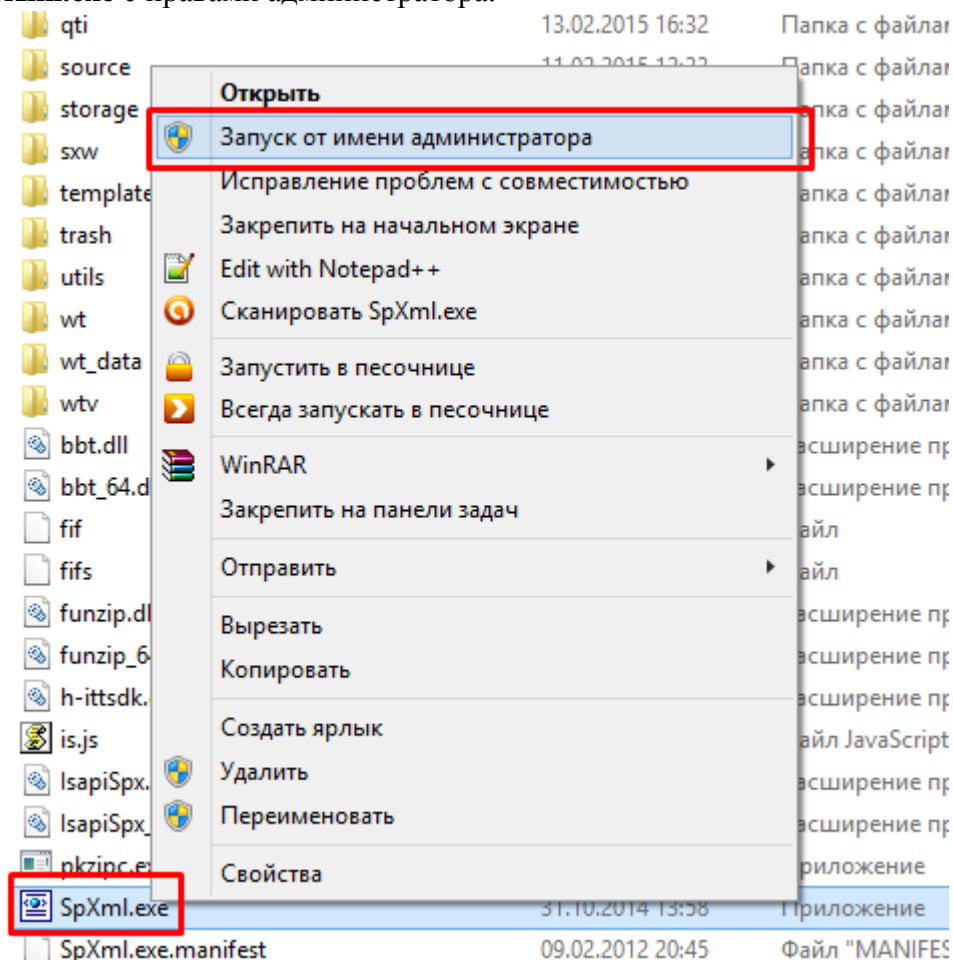




2. После установки не запуская конфигуратор закройте установщик и перейдите в директорию куда была установлен сервер. По умолчанию это:

**C:\Program Files\WebSoft\WebTutorServer**

Запустите **SpXml.exe** с правами администратора.



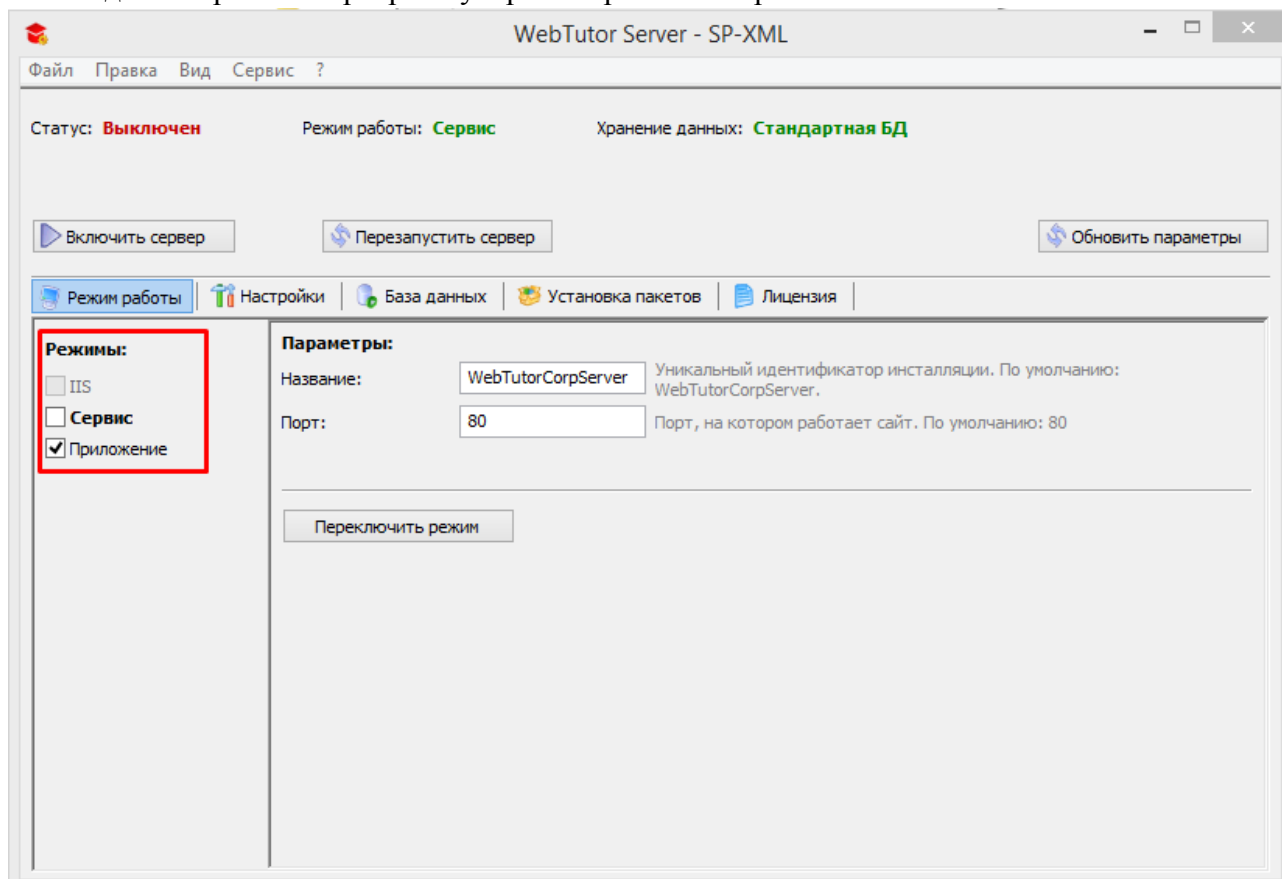


По техническим вопросам: [support@coloris.com.ua](mailto:support@coloris.com.ua) | [www.coloris.com.ua](http://www.coloris.com.ua)

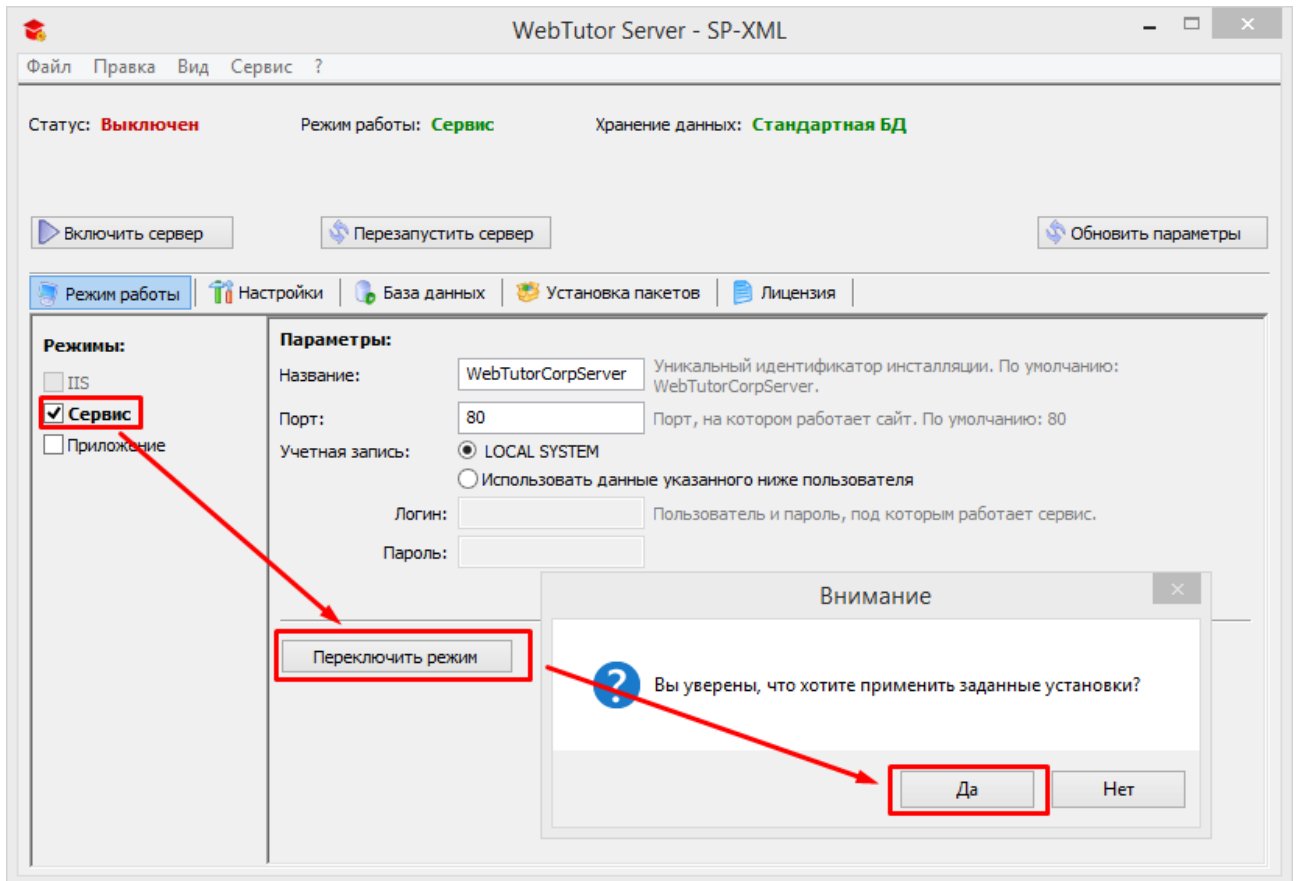
3. Перед вами отобразится окно конфигуратора.

При первом запуске конфигуратора он может предложить выбрать язык (русский или английский) и установить демо-наполнение в пустую тестовую базу.

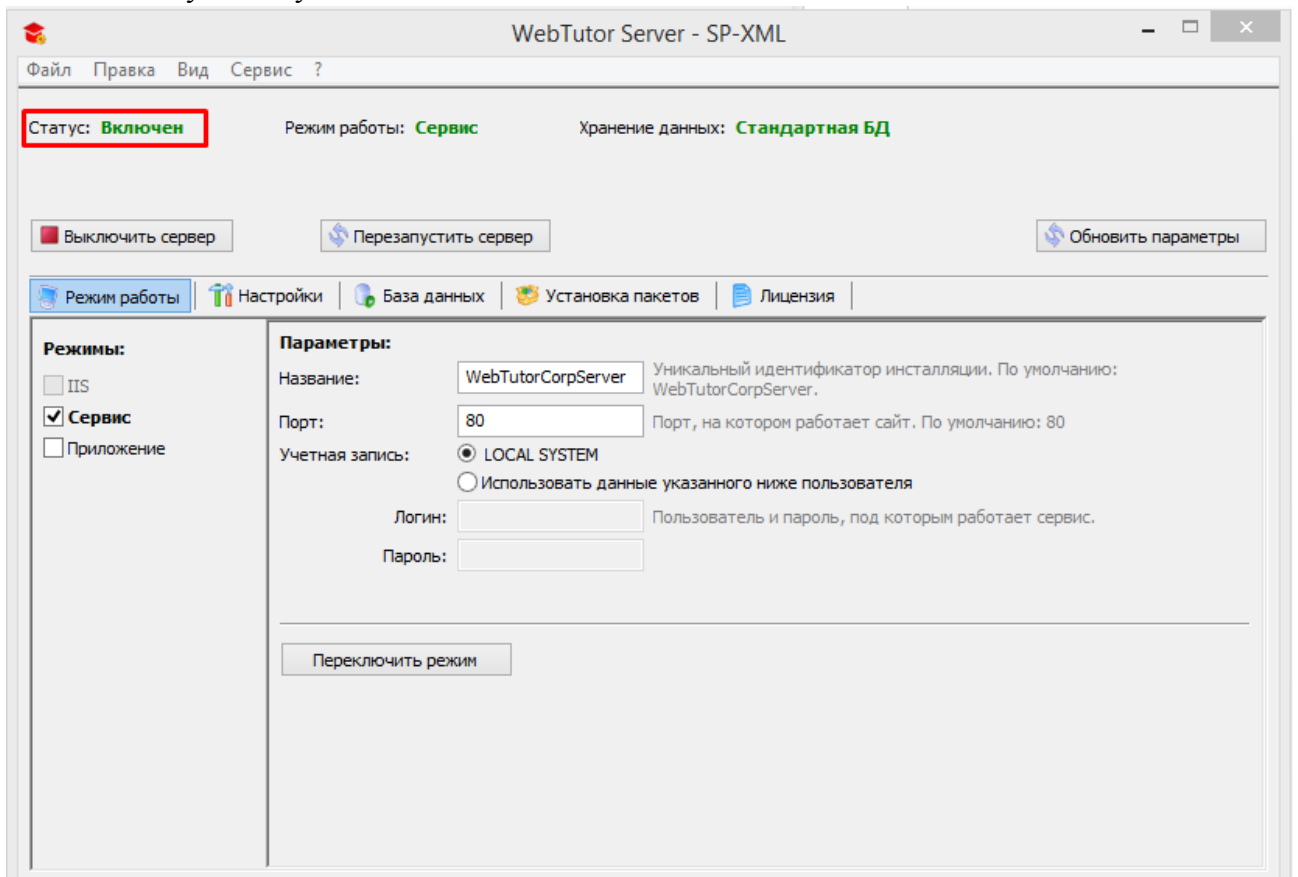
Обратите внимание, сервер может работать в режиме «приложение», «сервиса» или «IIS». Под режимом приложения подразумевается то что для работы сервера необходимо сначала запустить сам конфигуратор и включить сервер. Этот метод удобен для тестирования WebTutor но не для полноценной работы сервера. Для работы WebTutor на постоянной основе необходимо перевести программу в режим работы «сервис» или «IIS».



Для переключения режима работы используется кнопка «Переключить режим». Выберите наиболее удобный для вас режим работы и нажмите ее.



4. Теперь включите сервер кнопкой «Включить сервер». Об успешном запуске сервера свидетельствует статус.



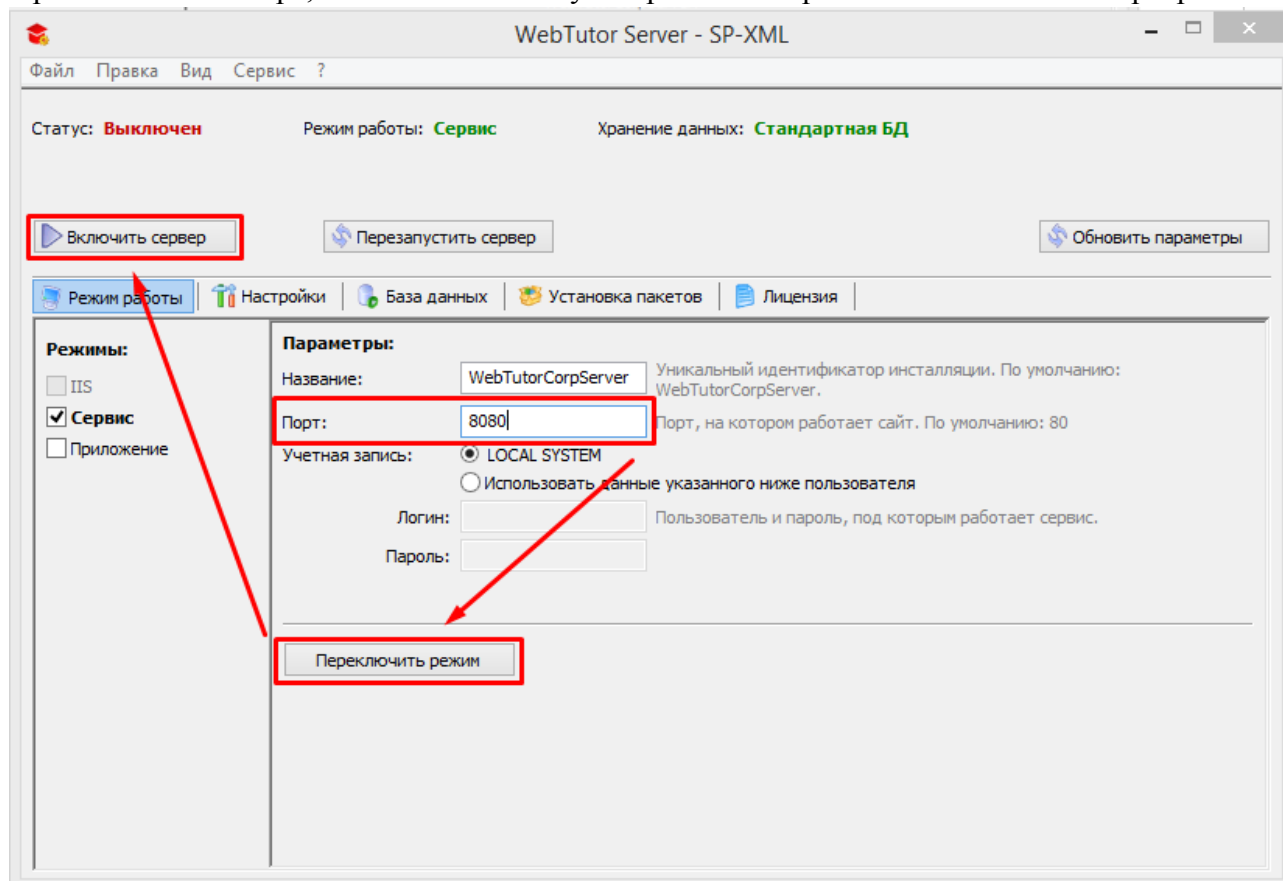


Если вы выбрали режим работы как «сервис» то можете закрыть окно конфигуратора и перейти к пункту 6 по запуску админки. Если же режим работы как «приложение» то окно конфигуратора закрывать не следует, закрыв его вы выключите сервер.

5. Очень часто бывает, что пользователю не удастся запустить сервер с первого раза. Наиболее распространённая ошибка из-за которой возникает проблема - занятость порта 80. Возможно у вас уже установлено другое приложение которое использует этот порт.

Для решения этой проблемы достаточно запустить сервер с другим портом, например 8080.

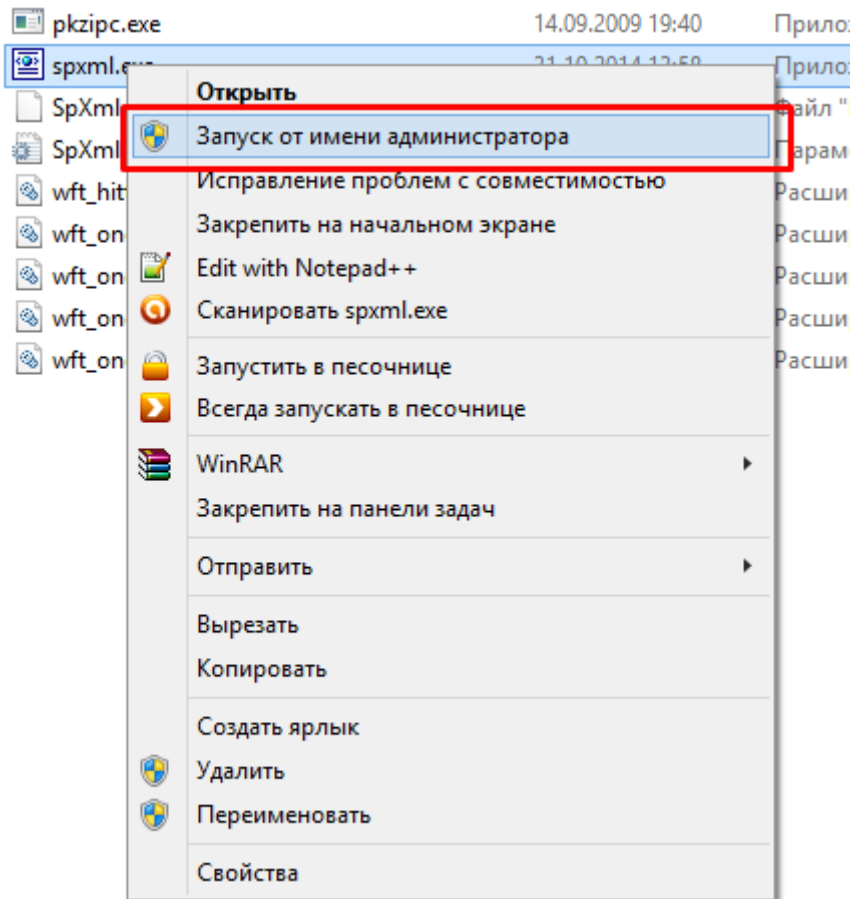
Пропишите этот порт, нажмите на кнопку «Переключить режим» и «Включить сервер».



6. Чтобы запустить Админскую часть WT перейдите в директорию:

**C:\Program Files\WebSoft\WebTutorAdmin**

И запустите приложение **spxml.exe** с правами администратора.

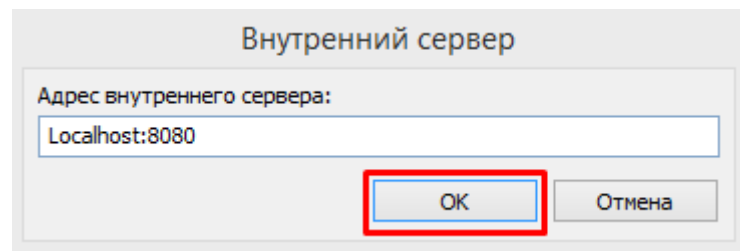


7. При первом запуске Админка предложит выбрать язык (русский или английский) и прописать адрес сервера. Если у вас удалось запустить сервер на стандартном 80м порту то пропишите:

**Localhost:80**

Если же вы в пункте 5 данной инструкции изменили порт на свой, например на 8080 то пропишите:

**Localhost:8080**



8. После успешного подключения к серверу программа запросит логин и пароль пользователя. По умолчанию в системе уже установлен пользователь с правами администратора.

Логин user1

Пароль user1

### Идентификация пользователя

Идентификация пользователя  
на внутреннем сервере:

Сервер:  ...

Имя пользователя:

Пароль:

Сохранять пароль

Перед вами отобразится окно Админки.

WebTutor Administrator (77.120.120.219:8080) - SP-XML

Открыть портал | Открыть TeamViewer | Вид | Сервис

Основной вид | Неотправленные уведомления | Сотрудники

Каталог "Сотрудник" в соответствии с текущей лицензией ограничен 100 записями. [Показать подробную информацию](#)

Поиск:  Фильтр:

Логин	Почта	Основная должность	Основное подразделение	Основная организ...	Текуще
test1	s2@colori...	Студент			
NOTLOGIN					
nb	nb@color...				
dim	ao@gree...				
dor	v.dorozh...				
v		Ведущий специалист	IT отдел	Programming Devel...	
lveresiuk@ukrgas...	lveresiuk...	[Object deleted]	547583...	[Object deleted] 547583...	[Object deleted] 53...
gv	gv@web...				Уволен
vor	ao@gree...				
NOTLOGIN					
anton-ga...	anton-ga...				
Nikita.Gu...	Nikita.Gu...				
NOTLOGIN					
val.gorba...	val.gorba...				
td@coloris.com.ua	td@colori...	123			
dd	taurendil...				
drub	drubetsk...				
nd	nd@color...	123			
333	elena.vip...				

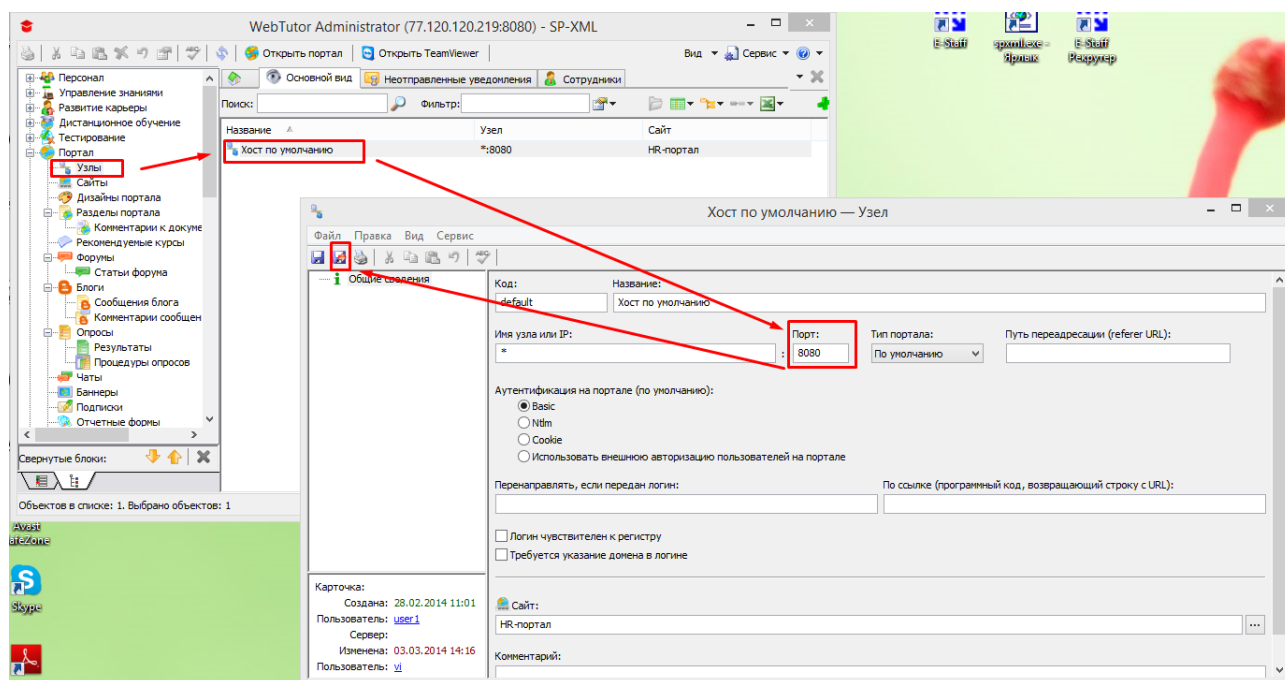
Свернутые блоки:

Объектов в списке: 85. Выбрано объектов: 0

Объектов в пакете "Новый": 18.

**Обратите внимание.** В случае если вы изменили в конфигураторе порт на свой, например на 8080 то после первого подключения к админке необходимо настроить портал.

Для настройки портала перейдите в админке в раздел «Портал» - «Узлы», выберите узел по умолчанию «Хост по умолчанию» и измените в нем порт на 8080. Сохраните и закройте карточку.



Теперь в браузере можете прописать адрес портала как Localhost:8080 и проверить его работу.