

# Руководство по настройке программы Виртуальный класс 2.0 WebSoft.

Прежде чем установить версию виртуального класса удостоверьтесь: какая версия WT установлена и соответствует ли ей устанавливаемая версия виртуального класса

## Соотношение версий

WebTutor 2.7.1.2 до 2.7.1.11 - VClass\_2.0\_r54

WebTutor с 2.7.1.12 - VClass\_2.0.1\_r77 (требуется подложить файл из папки fix 2.7.1.12 в папку

WebTutorAdmin\wtv), WebTutor с 2.7.1.13 (ничего подкладывать не требуется) до 2.7.1.2 до 2.7.1.15

WebTutor 2.7.1.15 до WebTutor 2.7.1.17 - VClass\_2.0.1\_r95

WebTutor 2.7.1.18 до WebTutor 2.7.1.19 - VClass\_2.0.1\_r104

WebTutor 2.7.1.20 до WebTutor 2.7.1.21 - VClass\_2.0.2\_r106

WebTutor 2.7.1.22 - VClass\_2.0.3\_r121

WebTutor 2.7.1.23 - 2.7.1.24 - VClass\_2.0.4\_r157

WebTutor 2.7.2.0 до WebTutor 2.7.2.3 - VClass\_2.0.1\_r95

WebTutor 2.7.2.3 до WebTutor 2.7.2.7 - VClass\_2.0.2\_r106

WebTutor 2.7.2.8 до WebTutor 2.7.2.9 - VClass\_2.0.4\_r157

WebTutor 2.7.2.10 - 2.7.2.13 - VClass\_2.0.5\_r212

WebTutor 2.7.2.14 - 2.7.2.21 - VClass\_2.0.6\_r228.exe

WebTutor 2.7.3.1 - WebTutor 2.7.3.5 - VClass\_2.0.7\_r240

WebTutor 2.7.3.6 - VClass\_2.0.8\_r252

WebTutor 2.7.3.7 - WebTutor 2.7.3.12 - VClass\_2.0.8\_r262

WebTutor 2.7.3.14 - WebTutor 2.7.3.20 - VClass\_2.0.8\_r287

WebTutor 2.7.3.21- WebTutor 2.7.3.26 - Webtutor 3.0.0.33 - Webtutor 3.0.0.54 выше  
VClass\_2.0.9\_r306.exe

WebTutor 2.7.3.27- WebTutor 2.7.3.28, Webtutor 3.0.0.55 и выше VClass\_2.0.9\_r319.exe

## Требования к серверу:

- на сервере должна быть установлена виртуальная машина Java (Java Runtime Enviroment) версии не ниже 1.6, (для 64 bit ОС – 64 Java)
- для загрузки презентаций на сервере, где установлена система WebTutor, должен быть установлен Microsoft PowerPoint,
- с сервера, на котором установлен Виртуальный класс, должен быть доступен сервер с установленной системой WebTutor. Обмена данными происходит по протоколу HTTP, по адресу портала WebTutor.

## Основные требования:

- Компонент Adobe Flash, версия не ниже 9.0.115
- если в системе WebTutor используется NTLM-авторизация при входе на портал Adobe Flash, версия не ниже 10.0.

## Требования к настройкам безопасности сети:

Для обмена данными сервис использует протокол RTMP, работающий на порту 8088 сервера, на котором установлен Виртуального класса. Для работы с виртуальным классом необходимо, чтобы пользователь имел доступ к этому порту сервера, при этом для данного направления должен быть разрешен TCP-трафик. В случае запрета доступа к порту 8088 или TCP-трафика, подключение



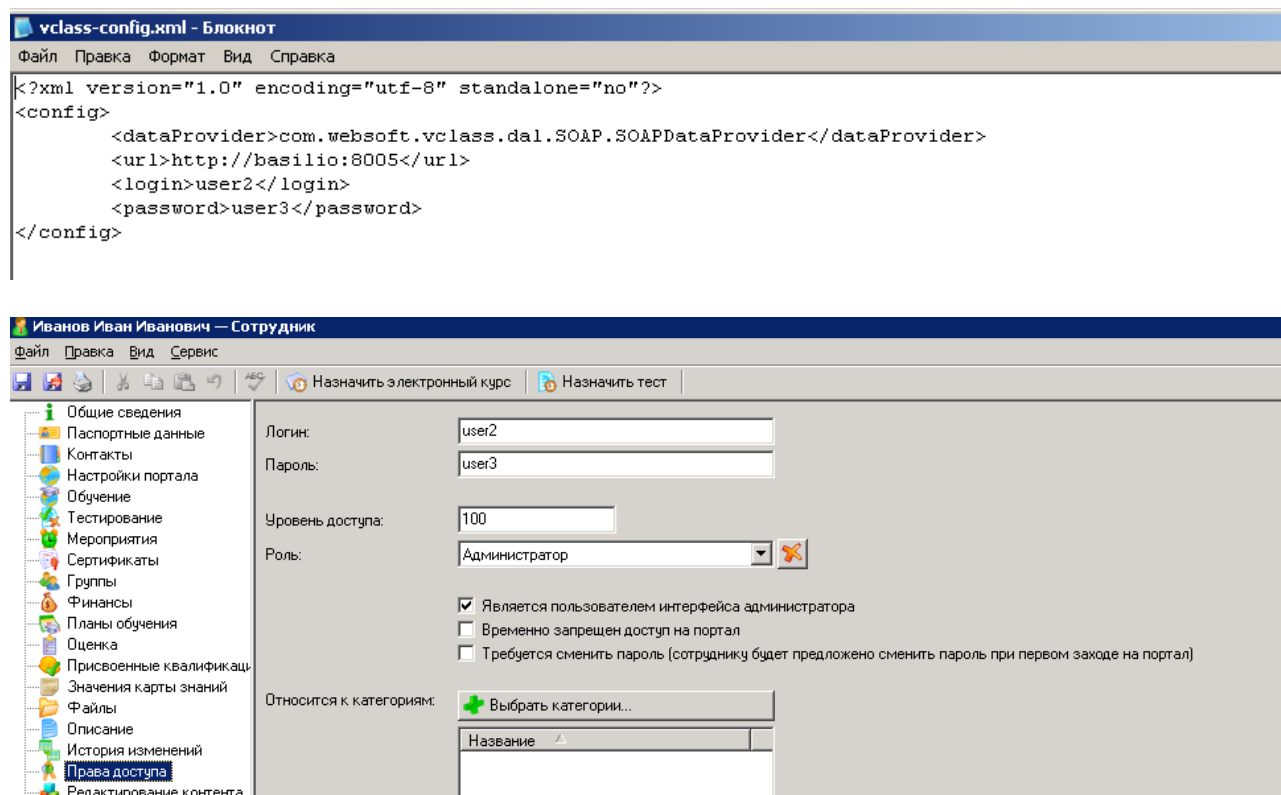
происходит по протоколу RTMPT (протокол использует туннелирование - перевод всего трафика в HTTP), работающего на порту 8089.

1. После установки программы с помощью текстового редактора откройте файл настроек Виртуального класса C:\Program Files\VClass\vclass-config.xml (доступен из папки программы в меню «Пуск»).

Впишите адрес портала WebTutor (например, http://basilio:8005), задайте логин и пароль (логин, пароль пользователя – администратора системы WT, присутствующего в базе Персонал-сотрудники WT).

Если Виртуальный класс и WebTutor находятся на одном сервере, в качестве адреса можно указать «http://localhost».

Для Basic-авторизации в интерфейсе администратора

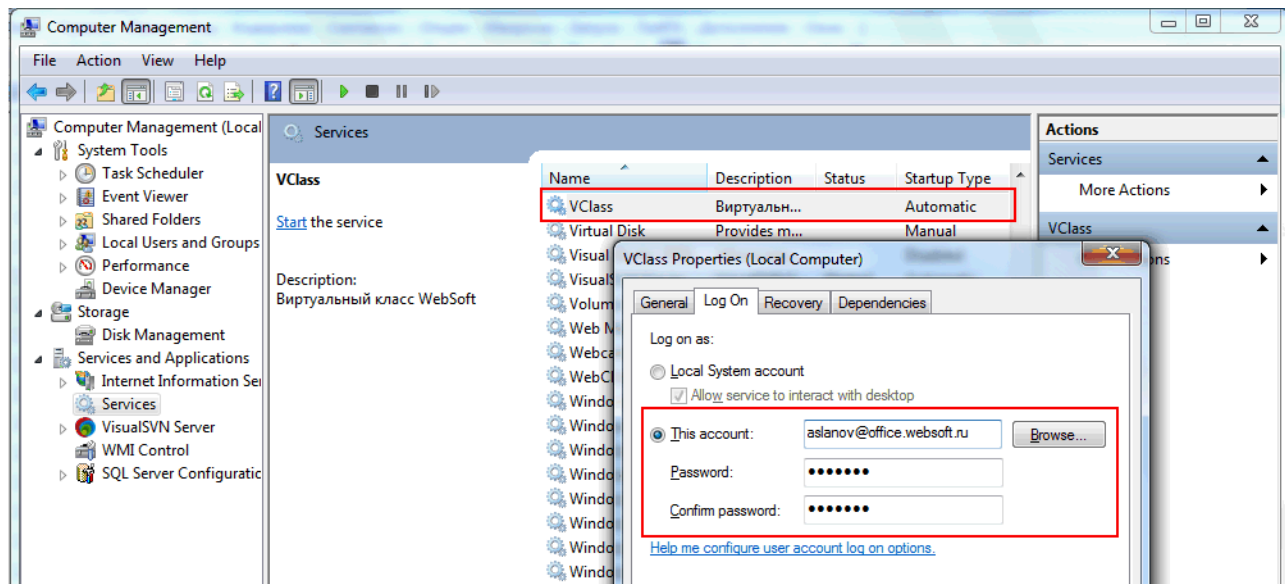
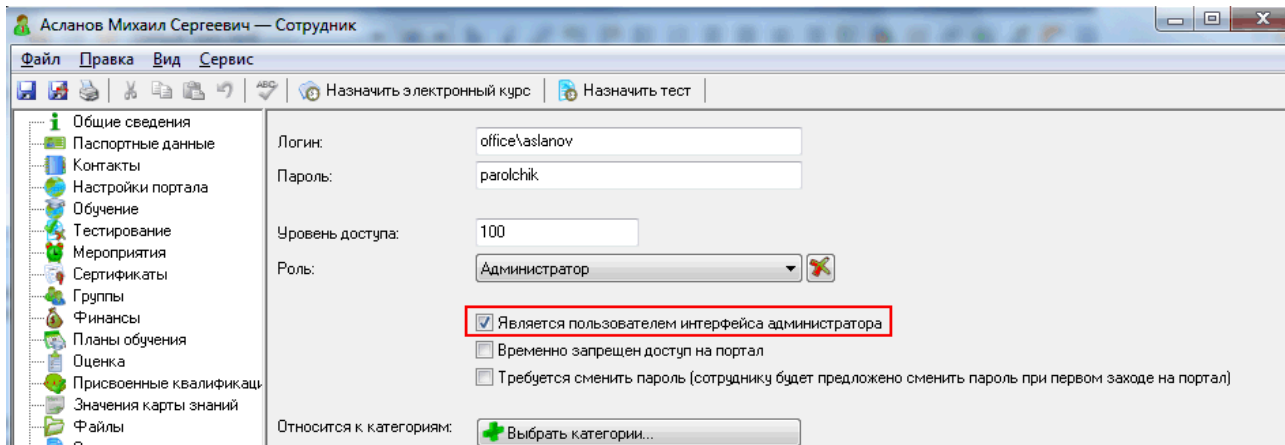


Для NTLM-авторизации в интерфейсе администратора

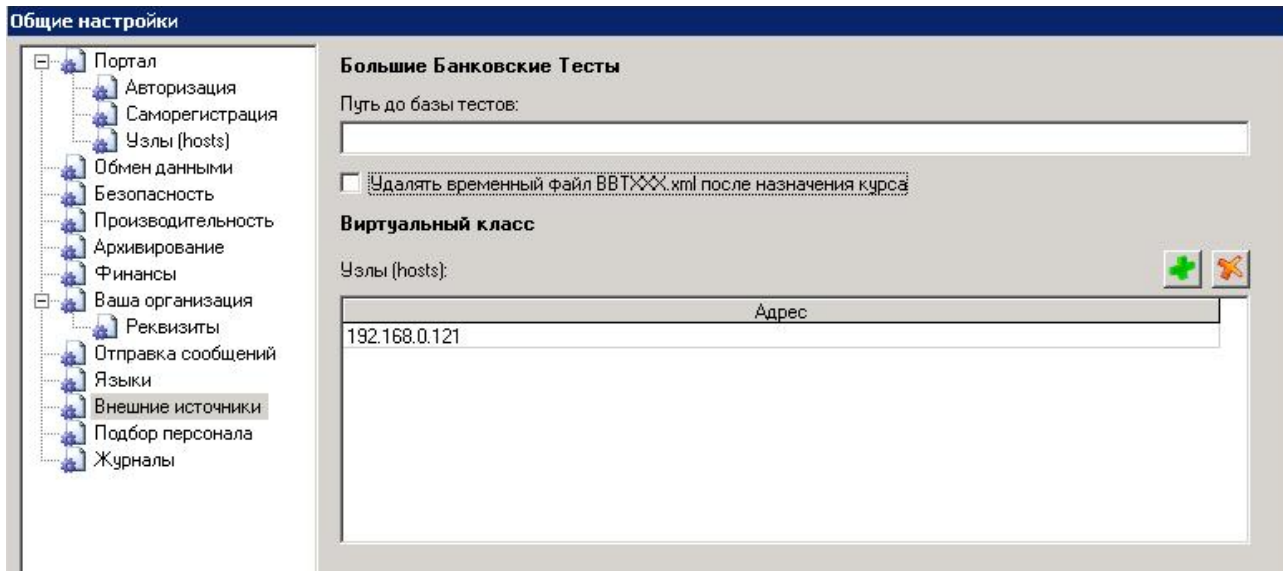
Запускать службу VClass необходимо от имени пользователя, являющегося администратором WebTutor (в карточке стоит флаг "Является пользователем интерфейса администратора").

В противном случае в запись не будут попадать файлы звука и видео.

```
vclass-config.xml - Блокнот
Файл Правка Формат Вид Справка
:<?xml version="1.0" encoding="utf-8" standalone="no"?>
:config>
  <dataProvider>com.websoft.vclass.dal.SOAP.SOAPDataProvider</dataProvider>
  <url>http://basilio:8005</url>
  <login>office\aslanov</login>
  <password>parolchik</password>
</config>
```



2. В системе WebTutor откройте пункт Сервис->Общие настройки->Внешние источники и в разделе «Узлы» добавьте узел с адресом сервера, на котором установлен Виртуальный класс (без “http://” и указания порта).



**Важно!** Необходимо указать адрес, каким он будет доступен пользователям. При указании здесь записей типа «localhost» или 127.0.0.1, работать с Виртуальным классом можно будет только локально, с этого же сервера.

3. При запуске WebTutor с ограниченными правами, для работы с презентациями, на сервере, где установлена система WebTutor, может понадобиться произвести следующую настройку: в панели Component Services->DCOM Config для приложения "Microsoft PowerPoint Presentation" (в русской версии оно может называться "Слайд Microsoft Office PowerPoint") необходимо разрешить для учетной записи, под которой производится запуск WebTutor, локальный запуск и локальную активацию (Local Launch и Local Activation). На закладке Identity (Удостоверение) явно указать пользователя, с правами не ниже, чем Power User ("Опытный пользователь").

Дополнительно, если сервер установлен совместно с IIS он должен запускаться под учетной записью Local System или под учеткой с полными правами.

Поддерживается использование Microsoft Office версии ниже чем 10.

Для того чтобы презентации запускались на Windows 2008 Server x64 необходимо:

1. Windows 2008 Server x64
  - a. Создать директорию: C:\Windows\SysWOW64\config\systemprofile\Desktop
2. Windows 2008 Server x86
  - a. Создать директорию: C:\Windows\System32\config\systemprofile\Desktop

Описание ошибки:

<http://social.msdn.microsoft.com/Forums/en/innovateonoffice/thread/b81a3c4e-62db-488b-af06-44421818ef91>

<http://support.microsoft.com/kb/257757>

При настройке Службы компонентов на 64-битной системе в списке могут отсутствовать компоненты Microsoft Office (в частности PowerPoint, который нужен для виртуального класса). Чтобы их найти, нужно запустить оснастку в 32-битном режиме. Делается это так:



По техническим вопросам: [support@coloris.com.ua](mailto:support@coloris.com.ua) | [www.coloris.com.ua](http://www.coloris.com.ua)

1. Пуск->Выполнить->mmc -32
2. Файл->Добавить или удалить оснастку->Службы компонентов->Добавить
3. После этого в оснастке появятся настройки службы компонентов, в которые будут необходимые приложения для офиса.

4. Если WebTutor работает под IIS, необходимо убедиться, что для папки WebTutorServer\wt\web\vclass разрешен анонимный доступ, и для пользователя, который установлен для анонимного доступа, разрешена запись в эту папку.

5. Если запуск сервера Виртуального класса осуществляется под пользователем с ограниченными правами, необходимо, чтобы данный пользователь имел права на запись в следующие папки:

- [Папка программы]\work,
- [Папка программы]\logs,
- [Папка программы]\temp,
- [Папка программы]\webapps\vclass\persistence,
- [Папка программы]\webapps\vclass\records,
- [Папка программы]\webapps\vclass\streams,
- [Папка программы]\webapps\tester\persistence,
- [Папка программы]\webapps\tester\streams.

6. Выключить сервер WT

WT версии 271 (1) – 272 (12)

Выполнить файлы WebTutorServer\utils\unregister.bat, WebTutorServer\utils\register.bat

WT версии 272 (12) – 272 (13)

выполнить файл WebTutorServer\utils\ comregister.exe

WT версии 272 (18)

comregister.exe автоматически запускается при установке дистрибутива.

