

Инструкция по установке и настройке работы с приложением «Персональный WebTutor»

1. Установка и первичные настройки в приложении «Персональный WebTutor»

1.1. Установите с дистрибутива на компьютере пользователя Персональный WebTutor (PWT). Следуйте подсказкам мастера установки.

В окне Регистрация введите Фамилию, Имя, E-mail пользователя.

Если в системе WebTutor используется доменная авторизация (Windows-авторизация), то в поле *Имя пользователя* введите доменное имя пользователя, **в точности совпадающее с Логинем в его Личной карточке в базе системы WebTutor**, при этом пароль оставьте пустым (см. рис.1)

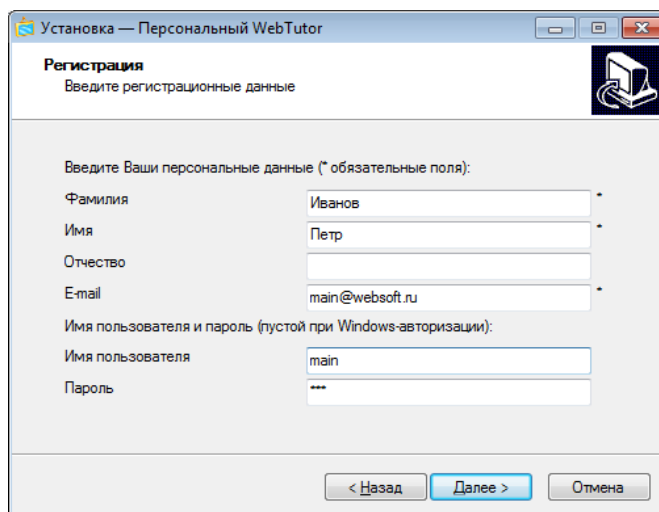
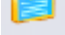


Рис. 1

Для тех пользователей, кто не в домене, заполните *Имя пользователя* и *Пароль*, **в точности, совпадающие с логином и паролем в его Личной карточке в базе системы WebTutor**.

Примечание. Личные данные можно ввести или скорректировать позже в уже установленном PWT (см. п.3).

1.2. После установки в Internet Explorer версии 6 в панели инструментов появится иконка , нажмите ее для запуска PWT. В Internet Explorer версии 7 и выше для запуска PWT используйте меню Сервис – Персональный WebTutor.

1.3. В меню Настройки в разделе Настройки пользователя (см. рис.2) отредактируйте, при необходимости, ФИО и E-mail пользователя PWT (для редактирования нажмите кнопку Изменить).

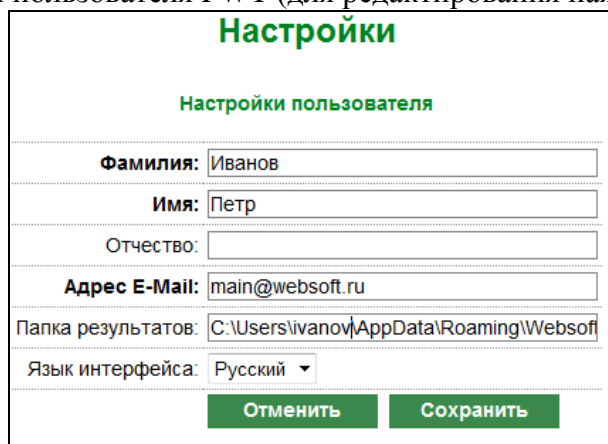


Рис. 2

В разделе *Настройки поставщиков* для редактирования настроек нажмите кнопку *Изменить*.

В поле *Название поставщика* измените название на любое значение на латинице без пробелов и спец. символов (одним словом) (см. рис.3).

В поле *Адрес сервера* введите имя или IP-адрес сервера системы WebTutor, откуда будут подгружаться в PWT электронные курсы, и обязательно номер порта.

✚ **Внимание!** При смене адреса сервера системы WebTutor не забудьте изменить его и здесь, в настройках PWT в соответствующем поле.

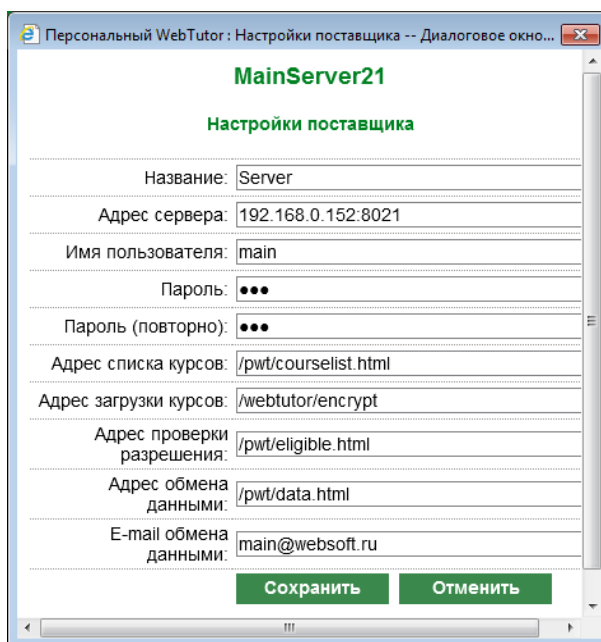



Рис. 3

При необходимости, измените значение в полях *Имя пользователя* на имя того пользователя, под которым осуществлен вход в Windows (см. требования по авторизации в п.1). Если нужно измените *Пароль* и *Пароль (повторно)* (в соответствии с типом авторизации в WebTutor, см. п.1).

Не забудьте указать в поле *E-mail обмена данными* адрес, на который пользователь может посылать результаты прохождения курсов в PWT (см. раздел 4).

1.4. В разделе *Помощь* размещена инструкция по работе с PWT.

2. Настройки в системе WebTutor

2.1. Для того, чтобы в PWT можно было загрузить курсы, необходимо в системе WebTutor в интерфейсе Администратора в карточке каждого курса, предназначенного для скачивания в PWT, в разделе карточки курса *Общие настройки* (см. рис. 4) отметить опцию *Доступный для Personal WebTutor*, **обязательно сохранить карточку курса** (нажать на ) , затем нажать кнопку *Подготовить данные для скачивания*.

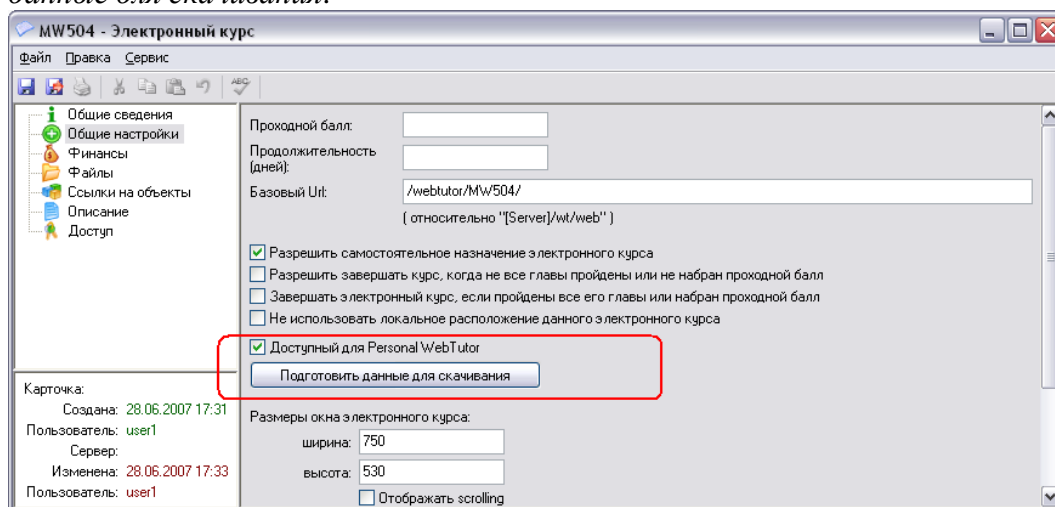


Рис.4

2.2. После отработки процедуры подготовки данных для скачивания, в директории сервера системы WebTutor

...\WebTutorCorpServer\wt\web\webtutor\encrypt

должны быть сформированы 3(три) файла:

<код курса>.wft (сам курс),

<код курса>.wcd (описание для загрузки) и

<код курса>.sdata (служебная информация по курсу).

Проверьте их наличие. Из этой папки и скачиваются в PWT материалы по каждому курсу.

Примечание. Если вообще в WebTutor в первый раз делаете подготовку курса для скачивания, повторите процедуру еще раз.

3. Замечания и комментарии

3.1. В системе WebTutor не контролируется правильность и целостность курса при создании пакетов для загрузки в PWT, поэтому администратору обучения важно понимать и помнить следующее.

Курс, в папке которого, на сервере WebTutor (... \WebTutorServer\wt\web\webtutor\<код курса>), нет манифеста (файл imsmanifest.xml), использовать для PWT НЕЛЬЗЯ, т.к. структуру курса PWT берет только из манифеста! В результате курс окажется без карты (структуры) курса и его нельзя будет пройти! Вообще, наличие в PWT курса, у которого нет карты (структуры) - верный признак отсутствия (или испорченности) манифеста.

Если максимальное количество баллов для модулей и/или курса установлено некорректно, пользователь PWT увидит некорректное число в набранных баллах (типа "набрано 33 балла из 1 (3300%)"). Установка правильных значений макс. Баллов - обязанность администратора, создающего пакет для загрузки в PWT.

3.2. Поскольку в PWT используется XMLHTTP для связи с сервером WebTutor, то при обновлении списка курсов в PWT или пересылке данных возможны характерные для XMLHTTP таймауты при отсутствии связи, выглядящие для пользователя как "зависания".

В таких случаях необходимо понимать, что это не «зависание», а потеря связи, процесс по таймауту «отвалится» через некоторое время.

4. Настройки в приложении «Персональный WebTutor» для отправки результатов обучения по почте

4.1. В разделе Настройки поставщиков должен быть указан адрес электронной почты, на который будут посылаться результаты прохождения курсов в PWT (см. рис.3).

4.2. В меню *Обмен данными* нажмите *Переслать по email*, отправьте автоматически сформированное письмо, в котором будет вложен файл результатов формата wt_results_ggggmmdd_xxxxx.wtr

Возможные следующие ошибки при отправке результатов по e-mail.

Если вы получили ошибку, представленную на рис. 5, значит, у пользователя имеются проблемы с правами записи в директорию пользователя:

C:\Documents and Settings\<ИМЯ ПОЛЬЗОВАТЕЛЯ>\Application Data\WebSoft\Local Learning Client\db\res

(для Windows 7 – это папка

C:\Users\<ИМЯ ПОЛЬЗОВАТЕЛЯ>\AppData\Roaming\Websoft\Local Learning Client\db\res)

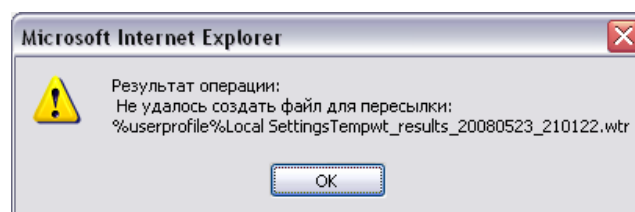


Рис.5

Обратитесь к вашему системному Администратору для настройки профиля и прав записи в эту папку.

Если вы получили сообщение о невозможности создания письма, значит на компьютере не настроена почтовая программа, открываемая по умолчанию.

4.3. Получатель (адресат, указанный в настройках поставщика в поле *E-mail обмена данными*) сохраняет вложенный файл и импортирует результаты в АРМ Администратора системы WebTutor из меню *Сервис – Импорт - Импорт пакета данных из Personal WebTutor*.

✚ **Внимание!** Результаты по пройденному в РWT курсу, не существующему (или удаленному) в системе WebTutor, НЕ БУДУТ записаны в базу системы, они просто будут проигнорированы.